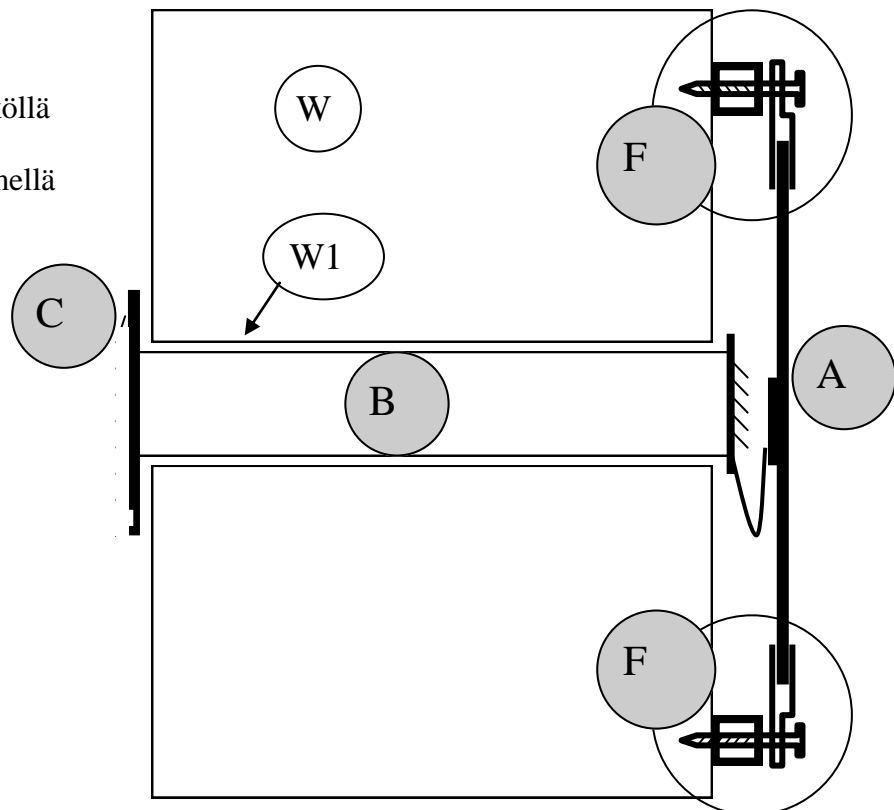


SolarMagic M40 wall, M70 wall ja M140 wall –ilma-aurinkolämmittimien asennusohje.

SolarMagic[®]

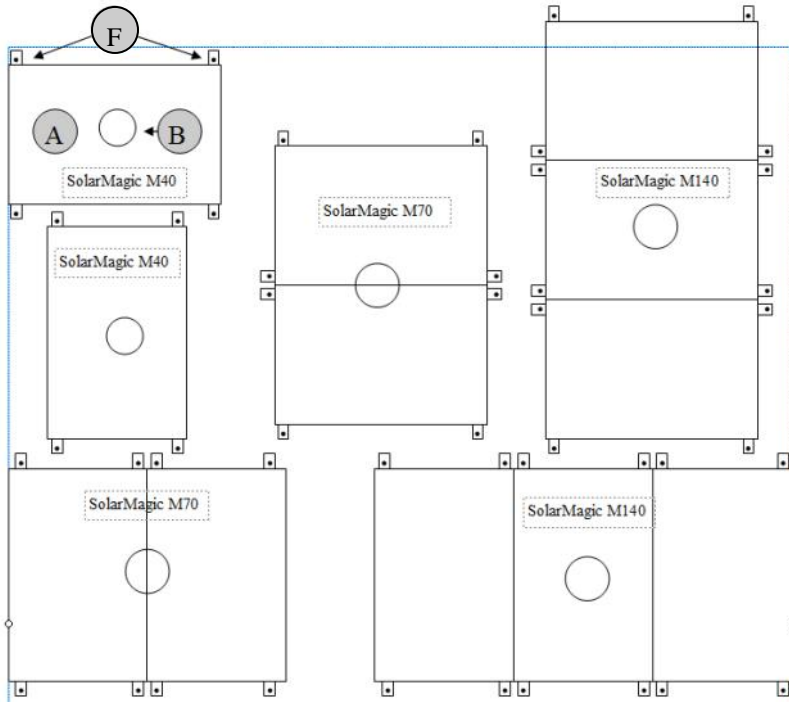


- A** = aurinkokeräin
- B** = putki tuuletinyksiköllä
- C** = tuloventtiili kytkimellä
- D** = tiivistemassa
- E** = ruuvit, kiinnitysosat ja sähkötarvikkeet



SolarMagic M40 wall, M70 wall ja M140 wall –ilma-aurinkolämmittimien asennusohje.

SolarMagic®



Ennen asennusta:

Valitse paras paikka asennusta varten, mieluiten etelään, ilman puita, pensaita tai muita esteitä.

1

Valitse asennuspaikka seinästä (W) mihin aurinkokeräin (A) asennetaan. Seinään porataan noin Ø130 mm reikä (W1).

2

Mittaa seinän (W) paksuus, putki jossa on tuuletin-yksikkö (B) lyhennetään **vähintään 13 cm** pituiseksi tai niin, että sen pituus vastaa seinän paksuutta. Putki katkaistaan siitä päästä, johon tuloventtiili (C) tulee. Varo putken sisällä olevaa johtoa, jottei se vioitu. Asenna putki reikään ruuveilla (F). Tiivistä reikä venttiiliin ympäriltä tiivistemassalla niin, ettei kosteus pääse seinään sateella, jos sataa aurinkokennon taakse.

3

Aurinkokeräin (A) asennetaan seinäkiinnikkeillä (F) seinälle tuloputken (B) eteen. Tuloputken pikaliitin kytketään aurinkokeräimen vastaavaan pikaliittimeen ennen kuin se ruuvataan kiinni seinään. M40 wall, M70 wall ja M140 wall malleissa on 1, 2 ja 3 aurinkokennoa, ja sama määrä liittimiä. Aurinkokenno (A) ja kiinnikkeet (F) asennetaan yllä olevien esimerkkien mukaan joko vaakasuoraan tai pystysuoraan. Asennuksen jälkeen jokaiseen aurinkokennoon porataan sadevedelle esim. 5 mm reikä alumiinikehyksen alareunan läpi alhaalta ylöspäin.

4

Venttiilin harmaa laippa ruuvataan kiinni seinään. Putkessa oleva johto kytketään katkaisijan johtoon liittimellä (kuva1). Tämän jälkeen tuloventtiili kierretään paikalleen. Tuloventtiili voidaan avata ja sulkea varovasti vetämällä tai painamalla kytkimen vipua sisään (kuva2).

5

SolarMagic ilma-aurinkojärjestelmä on nyt asennettu, ja se käynnistyy heti auringon paistaessa aurinkokennoon ilman esteitä.

**Kierrätetään
elektroniikka-
jätteenä, ei saa
heittää tavallisen
jätteen mu-
kana.**



Monta muuta asennusvaihtoehtoa, suurempia malleja ja jälleenmyyjä osoitteesta www.solarmagic.fi

Oikeudet muutoksiin pidätetään, MG Engineering ei vastaa lopullisesta asennuksesta.